



# Mirai Translator<sup>®</sup> 2 段階認証ガイド (Win Auth)

2026/3/26

本マニュアルの著作権は株式会社みらい翻訳に帰属します。

株式会社みらい翻訳に事前の許可を得ない限り、本マニュアルに記載されている情報および製品の全部または一部について、転用あるいは複製することはできません。

本マニュアルの情報は利用者のみに関与するもので、第三者に対する配布に関しては株式会社みらい翻訳の承認が必要です。

## 2段階認証サインインの流れ

Mirai Translator<sup>®</sup>にメールアドレスとパスワードでサインインする際には、2 段階認証が必要となります。

### スマートフォン

- 2 段階認証推奨アプリ

OS	名称
Android	<ul style="list-style-type: none"><li><a href="#">Microsoft Authenticator</a></li><li><a href="#">Google 認証システム</a></li></ul>
iOS	<ul style="list-style-type: none"><li><a href="#">Microsoft Authenticator</a></li><li><a href="#">Google Authenticator</a></li></ul>

Mirai Translator<sup>®</sup>の 2 段階認証画面で表示される QR コードを、アプリで読み取ると認証コードが生成されます。

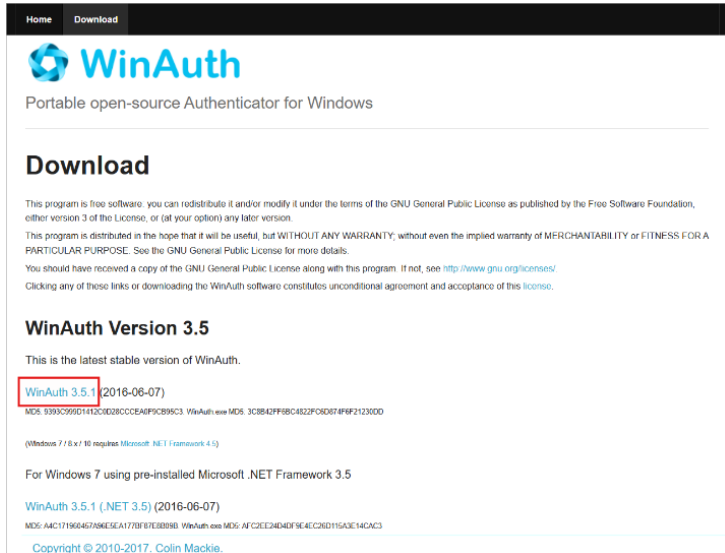
### PC

- 2 段階認証推奨アプリ

OS	名称
Windows	<ul style="list-style-type: none"><li><a href="#">WinAuth</a></li><li><a href="#">Authenticator</a> (Chrome プラグイン)</li></ul>
Mac OS	<ul style="list-style-type: none"><li><a href="#">OTP Manager</a></li><li><a href="#">Authenticator</a> (Chrome プラグイン)</li></ul>

# PC [Windows] WinAuth ご利用方法

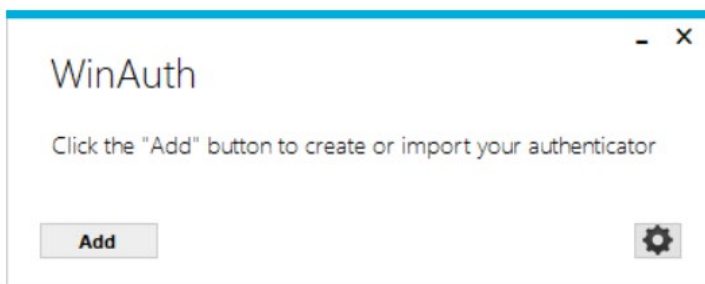
1. Windows で [WinAuth](#) へアクセスし、最新バージョンをダウンロードします。



2. ダウンロードした zip ファイル内にある「WinAuth.exe」をデスクトップなどの任意の場所に移動します。その後 WinAuth.exe をクリックして起動します。

## 重要

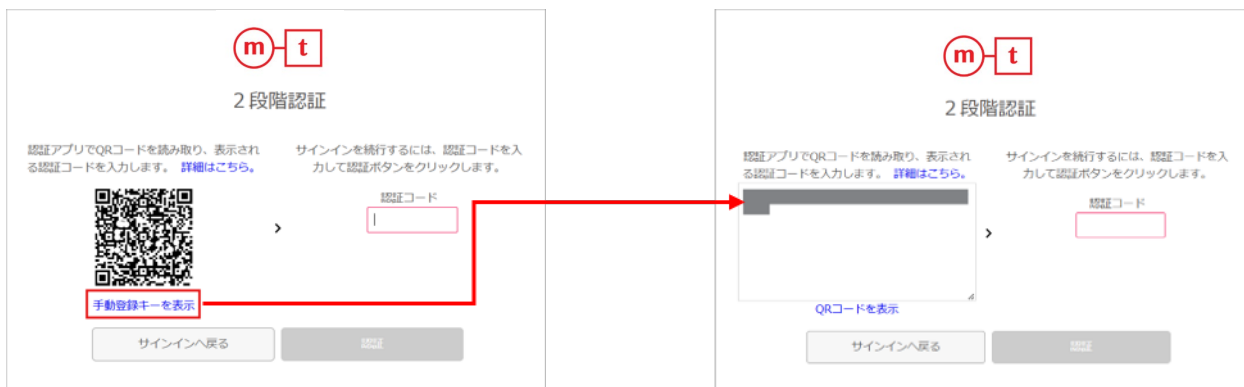
- Mirai Translator<sup>®</sup>サインイン時に WinAuth を起動する必要があるため、すぐに起動できる場所への移動を推奨します。
- 対応する Microsoft .NET Framework が必要です。インストールの案内が表示された場合は表示に従いインストールをしてください。



3. アカウント登録メール 【[Mirai Translator]アカウント登録完了のご案内 / Registration successful】を開いてサインイン URL (<https://miraitranslator.com/>) にアクセスしてください。
4. メールに記載の「メールアドレス」と「初期パスワード」を入力して [サインイン] をクリックしてください。



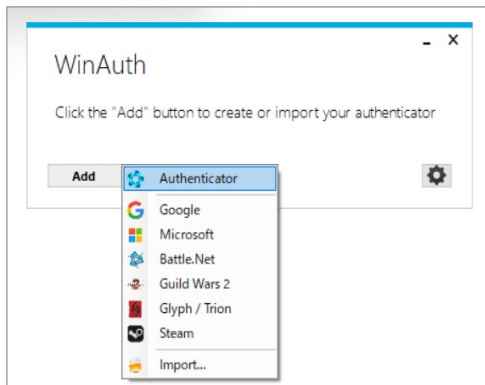
5. 2段階認証画面が表示されるので、QRコード下部「手動登録キーを表示」をクリックし、表示されるキーをコピーしてください。



### 重要

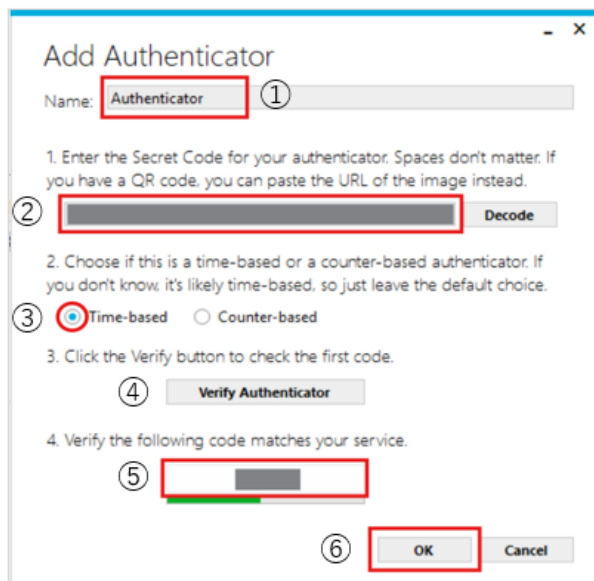
- この5の画面を表示した状態で、次の手順を行います。

6. 起動している WinAuth の「Add」をクリックし、「Authenticator」を選択します。



7. 各項目に対して以下の操作を行います。

- ① Name に任意の登録名を入力してください。
- ② 5 でコピーした手動登録キーを入力してください。
- ③ 「Time-based」を選択してください。
- ④ 「Verify Authenticator」をクリックします。
- ⑤ 認証コードが表示されることを確認します。
- ⑥ OK をクリックします。



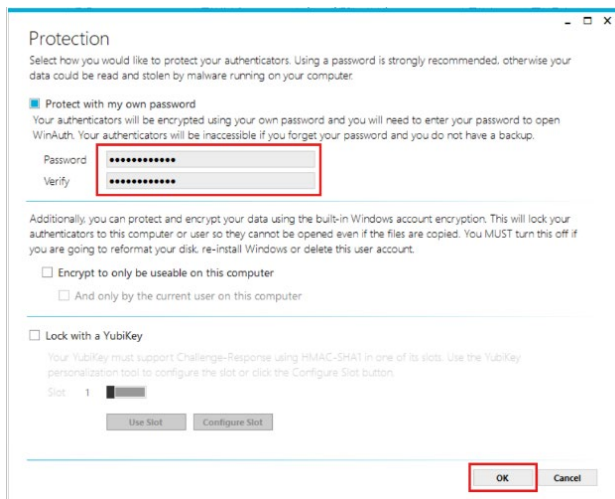
8. 「Protection」ダイアログが表示されるので、任意のパスワードを設定し、OK をクリックしてください。

Password : 任意のパスワードを入力

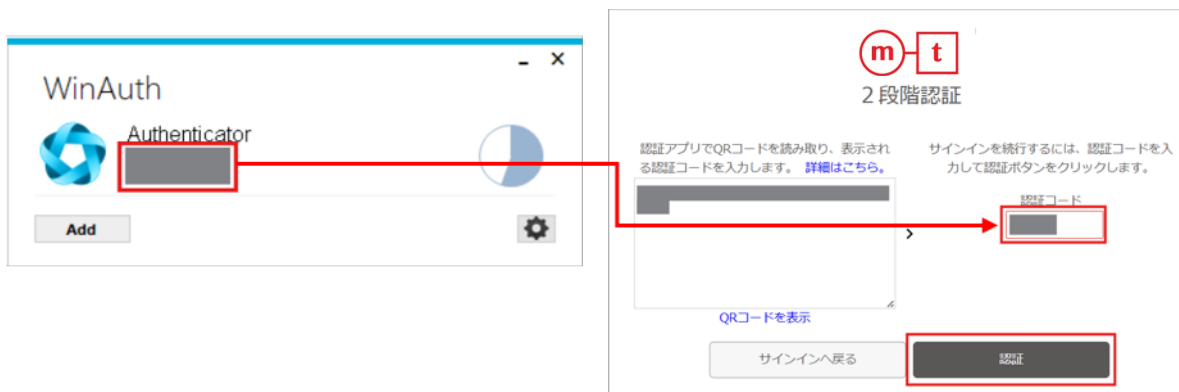
Verify : 確認（上記と同じパスワード）入力

**重要**

- 次回以降 WinAuth を起動する際に必要となります
- 設定は任意です。ご利用環境のセキュリティに準じ、必要であれば設定してください。



9. 6桁のワンタイムパスワードが生成されるので、FLaTの2段階認証画面の認証コード欄に入力して [認証] をクリックします。



10. パスワード設定画面が表示されるので任意のパスワードを設定してください。

現在のパスワード：メールに記載の「初期パスワード」を入力します。

新しいパスワード：任意のパスワードを入力して [パスワード設定] をクリックしてください。

11. 再度サインイン画面が表示されるので、メールアドレスと、10 で設定したパスワードでサインインしてください。
12. 認証コードを入力する 2 段階認証画面が表示されるので WinAuth のワンタイムパスワードを入力して [認証] をクリックしてください。

The image shows two screenshots of a login interface, connected by a red arrow pointing from left to right. Both screenshots feature a logo at the top consisting of a red circle with the letter 'm' and a red square with the letter 't'.

The left screenshot is the initial login screen. It has the following elements:

- Label: メールアドレス (Email Address)
- Input field: A white text box for the email address.
- Label: パスワード (Password)
- Input field: A white text box for the password with a small eye icon on the right.
- Link: [パスワードを忘れた方はこちら](#) (Click here if you forgot your password)
- Button: サインイン (Sign In) in a dark grey box.
- Footer: 利用規約・プライバシーポリシー (Terms of Use / Privacy Policy)

The right screenshot is the two-step authentication screen. It has the following elements:

- Section: 2 段階認証 (2-Step Authentication)
- Text: サインインを続行するには、認証コードを入力して認証ボタンをクリックします。 (To continue signing in, enter the authentication code and click the authentication button.)
- Label: 認証コード (Authentication Code)
- Input field: A white text box for the authentication code.
- Buttons: サインインへ戻る (Return to Sign In) and 認証 (Authenticate).